

**VIEŠOSIOS ĮSTAIGOS „KLAIPĖDA ID“
2018-2020 METŲ STRATEGINIS VEIKLOS PLANAS**

TURINYS

1.	INFORMACIJA APIE ĮSTAIGĄ.....	3
2.	VEIKLOS KONTEKSTAS.....	4
2.1.	PAGRINDINIAI IŠORĖS VEIKSNIAI	4
2.1.1.	Pagrindiniai ekonominiai ir socialiniai išorės veiksniai, turintys įtakos įmonės veiklai ir veiklos rezultatams:	5
2.1.2.	Pagrindiniai teisiniai išorės veiksniai, vietos ir nacionaliniai planavimo dokumentai, turintys įtakos įmonės veiklą reglamentuojančių strateginių planų rengimui:	5
2.2.	PAGRINDINIAI VIDAUS VEIKSNIAI.....	6
2.2.1.	Organizacinė struktūra ir žmogiškieji ištekliai.....	6
2.2.2.	Finansiniai ištekliai ir jų administravimas.....	7
3.	ĮSTAIGOS MISIJA, STRATEGINIAI TIKSLAI, UŽDAVINIAI IR PRIEMONĖS.....	10
3.1.	ĮSTAIGOS MISIJAI ĮGYVENDINTI NUSTATYTI TIKSLAI:	10
4.	TIKSLŲ ĮGYVENDINIMO UŽDAVINIAI, PRIEMONĖS IR VERTINIMO KRITERIJAI	11
5.	PLANUOJAMOS VEIKLOS SĄNAUDOS IR FINANSINĖS PROGNOZĖS	16
6.	PRIEDAS: KLAIPĖDA ID VAIDMUO KLAIPĖDOS EKONOMINĖS PLĖTROS STRATEGIJOS ĮGYVENDINIME	17

1. INFORMACIJA APIE ĮSTAIGĄ

Viešoji įstaiga „Klaipėda ID“, įmonės kodas: 142031277 (buvęs kodas: 4203127) buvo įkurta 2001-11-23; buveinės adresas: Bangų g. 5A, Klaipėda; vienintelis dalininkas – Klaipėdos miesto savivaldybė.

Įstaigos valdymo organai:

- Visuotinis dalininkų susirinkimas
- Vienasmenis valdymo organas – direktorius: Simas Simanauskas, paskirtas 2017-08-29
- Kolegialus valdymo organas – valdyba iš 8 narių:
 - o Valdybos pirmininkas: Eimantas Kiudulas, išrinktas: 2016-12-01
 - o Albertas Barauskas (Klaipėdos miesto mero patarėjas), išrinktas: 2018-01-16
 - o Živilė Kazlauskaitė (VšĮ Investuok Lietuvoje regionų vadovė), išrinkta: 2017-02-10
 - o Rita Vaičekauskaitė (Klaipėdos universiteto mokslo ir meno prorektorė), išrinkta: 2016-10-28
 - o Elida Mantulova (Klaipėdos miesto savivaldybės administracijos direktoriaus pavaduotoja), išrinkta: 2016-10-25
 - o Viktoras Krolis (Klaipėdos prekybos, pramonės ir amatų rūmų generalinis direktorius), išrinktas 2016-10-28
 - o Eimantas Kiudulas (UAB Klaipėdos laisvosios ekonominės zonos valdymo bendrovės direktorius), išrinktas 2016-10-28
 - o Jolanta Girdvainė (Klaipėdos pramonininkų asociacijos administracijos direktorė), išrinkta 2016-10-28
 - o Martynas Armonaitis (Klaipėdos valstybinio jūrų uosto direkcijos finansų departamento direktorius), išrinktas 2016-10-28

Svarbiausi įvykiai:

- 2017 m. rugpjūčio 29 d. nauju direktoriumi paskirtas Simas Simanauskas;
- 2018 m. sausio 16 d. išrinktas naujas valdybos narys – Albertas Barauskas;
- 2018 m. kovo 6 d. įstaiga pakeitė pavadinimą iš VšĮ Klaipėdos ekonominės plėtros agentūra į VšĮ „Klaipėda ID“.

2. VEIKLOS KONTEKSTAS

2.1. PAGRINDINIAI IŠORĖS VEIKSNIAI

Pastaraisiais metais, Klaipėdos regiono ekonomika ir verslas vystėsi teigiama linkme: mažėjo nedarbas, daugėjo naujai steigiamų įmonių, didėjo vidutinis darbo užmokestis. Tačiau vis dar išlieka aktualiausia pastarųjų metų Klaipėdos regiono ir miesto problema – gyventojų emigracija. Nuosekliai mažėjantis gyventojų skaičius stabdo verslą nuo planuotos plėtros.

Didžioji dalis Klaipėdoje sukuriama pridėtinės vertės sukuriama logistikos bei apdirbamosios gamybos sektoriuose, kurie koncentruojasi uoste ir Laisvojoje ekonominėje zonoje (LEZ). Tad nenuostabu, jog vien šiuose sektoriuose dirba 28% visų dirbančiųjų, o transporto ir logistikos įmonėse dirbančiųjų darbo našumas yra vienas didžiausių mieste.¹ Uoste vienam darbuotojui tenka vidutiniškai 62 tūkst. eurų pridėtinės vertės sukurtos per metus.²

Ekonomikos augimas lėmė mažėjantį nedarbą, tačiau dėl demografinių tendencijų bei sektorių konkurencingumo nėra tvarus. Didžioji dalis Klaipėdos ekonomikos, pridėtinės vertės masės bei sukuriamų darbo vietų prasme, koncentruojasi į sektorius, kurių našumas bei konkurencingumas nėra didelis.

Eksportuojančios tradicinės pramonės įmonės, LEZ ir uostas – tai pagrindiniai Klaipėdos miesto ekonomikos varikliai. Pastaruoju metu Klaipėdoje kuriasi naujos gamybos ar logistikos įmonės, kurios didžiąją dalį savo produkcijos eksportuoja į Vakarų rinkas. Lietuva užsienio investuotojams vis dar išlieka patraukli dėl darbo jėgos kainos.

Investuotojai pageidauja konkurencingos verslo aplinkos bei patrauklių pasiūlymų, apimančių pilną įsikūrimo paslaugų paketą, o ne tik informacijos apie laisvus sklypus ir vietines darbo jėgos galimybes. Tad be apčiuopiamų vietos valdžios investicinių ir įsikūrimo paslaugų paketų bei lengvatų, investicijų srautas į Klaipėdos regioną vien tik dėl parengtos informacijos apie miesto investicinę aplinką ir investicinius projektus ar prisistatymo tiksliniuose nacionaliniuose ir tarptautiniuose renginiuose nedidės. Puiki geografinė miesto padėtis ir infrastruktūra lemia Klaipėdos patrauklumą logistikos projektams, tačiau priklausomybė nuo vieno sektoriaus yra rizikinga. Reikšmingai sumažėjus krovinių srautui per Klaipėdos uostą galimi reikšmingi padariniai visai uostamiesčio ekonomikai, todėl būtina siekti ir kitų ekonomikos sričių plėtros. Miestas pritraukdamas diversifikuotas investicijas dar turi neišnaudoto potencialo. Pastebimas didelis talentų nutekėjimas, miesto aukštosios mokslo įstaigos sunkiai konkuruoja su Lietuvos bei užsienio aukštojo mokslo įstaigomis. Klaipėdoje stebimos pirminės verslo ir mokslo bendradarbiavimo užuomazgos, tačiau sukurtiems mokslinių tyrimų centrams trūksta į verslą/projektų valdymą orientuoto požiūrio ir įgūdžių.

¹ LR Statistikos departamento ir Eurostat duomenys

² VĮ Klaipėdos Valstybinio jūrų uosto direkcijos duomenys

2.1.1. Pagrindiniai ekonominiai ir socialiniai išorės veiksniai, turintys įtakos įmonės veiklai ir veiklos rezultatams:

- a) Blogėjanti demografija – tai esminė Klaipėdos problema: jaunesnės šeimos keliasi į užmiestį ar Klaipėdos rajoną, perspektyvūs jauni žmonės migruoja į kitus Lietuvos miestus ar užsienį, miesto populiacija traukiasi bei sensta, intelektinis potencialas mažėja. Per dešimtmetį (2008–2018 m.) Klaipėdos miesto gyventojų skaičius sumažėjo 13,7 %, tuo tarpu Klaipėdos rajono – išaugo 11,2 %. Miesto gyventojų skaičiaus augimas turi būti esminis prioritetas.³
- b) Į žinių ekonomiką orientuotos įmonės neauga. Esant Klaipėdos miestui ir regionui reikalingų sprendimų stygiui nesivystantis žinių ekonomikos sektorius lems lėtą regiono augimą. Sritys, kurios priskiriamos žinių ekonomikai, šiuo metu generuoja 10 kartų mažesnes apyvartas Klaipėdoje lyginant su kitais dviem didžiais Lietuvos miestais. Kompetencijos, kurios užtikrintų žinių ekonomikos proveržį regione yra mažos apimties, pvz.: programuotojų skaičius regione nesiekia 1000⁴. Nepakankama aukštos ir vidutinės kvalifikacijos absolventų pasiūla riboja įmonių plėtrą visame Vakarų Lietuvos regione. Apie stabdomą ir atidedamą įmonių plėtrą teigia tiek vietos verslas, tiek užsienio investuotojai. Miesto mokslo institucijos pritraukia vis mažiau studentų.
- c) Nors tiesioginių užsienio investicijų (TUI) Klaipėdoje daugėjo, jos daugiausiai yra orientuotos į tradicinės ūkio sritis, o ne į žinioms imlius sektorius, tokius kaip IT ir tradicinės pramonės konkurencingus sub-sektorius ar paslaugų sektorius, kuriančius aukštesnės pridėtinės vertės produktus. Daugiausia tiesioginių užsienių investicijų Klaipėdoje yra pritraukę šie sektoriai: apdirbamoji gamyba (36,5 %) ir transportas ir saugojimas (24,8%).
- d) Klaipėdoje praktiškai nėra pradėjusios formuotis, skatinančios kurtis ir padedančios vystytis (akseleruoti augimą) aukštos pridėtinės vertės inovatyvių (ne tik IT srities) verslų (start-ups) ekosistemos, kai tuo tarpu Vilnius ir Kaunas sugeba pritraukti ir užsienio investicijų į šią didelį potencialą turinčią ekonomikos sritį.

2.1.2. Pagrindiniai teisiniai išorės veiksniai, vietos ir nacionaliniai planavimo dokumentai, turintys įtakos įmonės veiklą reglamentuojančių strateginių planų rengimui:

- a) Nacionalinės pažangos programos 2014–2020 metams vertikalųjų prioritetų nuostatos, tikslai ir uždaviniai, galintys prisidėti prie įstaigai keliamų strateginių tikslų formulavimo:
 - 1 prioritetas „Visuomenės ugdymas, mokslas ir kultūra“: skatinti kūrybiškumą, verslumą, lyderystę (1.3 užd.);
 - 3 prioritetas „Ekonominiam augimui palanki aplinka“: sukurti palankias verslumo ir darnios verslo plėtros sąlygas (3.1 užd.); skatinti verslumą ir verslo plėtrą, įskaitant užsienio investicijas (3.1.2.);
 - 4 prioritetas „Į aukštą pridėtinę vertę orientuota, integrali ekonomika: skatinti į pasaulines rinkas orientuotus vertės kūrimo tinklus (4.1.užd.), skatinti verslo produktyvumą ir inovatyvaus verslo plėtrą (4.2 užd.).

³ E&Y Klaipėdos ekonominės specializacijos ir konkurencingumo didinimo kryptį pasirinkimo strateginės sesijos informacija, 2017

⁴ Svetimo įstaigų Klaipėdos mieste ir SoDra duomenys, 2017 m.

Pažangos programos horizontaliųjų prioritetų įgyvendinimo kryptys apima nuorodas į tematinių prioritetų uždavinius, kuriuos tinkamai įgyvendinant ir koordinuojant tikimasi pasiekti ir horizontaliųjų prioritetų tikslų bei uždavinių. Vienas horizontaliųjų prioritetų yra „Kultūra“ ir jo uždavinys: skatinti kūrybinių ir kultūrinių industrijų plėtrą, su menu ir kultūra susijusias inovacijas bei šių inovacijų tarpsektorinę plėtrą, kultūros eksportą, jau įgyvendinamas įstaigos veikloje.

- b) Pagrindiniai miesto strateginiai dokumentai, darysią įtaką įmonės veikloms:
- Klaipėdos ekonominės plėtros strategija, kur Klaipėda ID yra numatyta kaip viena iš pagrindinių įgyvendinančių institucijų,
 - Klaipėdos jaunimo veiklos strategija 2030 (rengiama).
- c) 2013 m. balandžio 25 d. Klaipėdos miesto savivaldybės tarybos sprendimu Nr. T2-79 buvo patvirtintas Klaipėdos miesto savivaldybės 2013–2020 metų strateginis plėtros planas, prie kurio įgyvendinimo prisideda ir „Klaipėda ID“.
- III prioritete, skirtame miesto konkurencingumo didinimui, įstaigai yra deleguotos vykdyti tam tikros priemonės iš šių uždavinių:
- 3.1.4. UŽDAVINYS. Skatinti investicijų pritraukimą
- 3.3.4. UŽDAVINYS. Sudaryti sąlygas kultūrinių ir kūrybinių industrijų plėtrai.

Detalesnės priemonės su jų įgyvendinimo rodikliais pateikiamos 4 dalyje.

2.2. PAGRINDINIAI VIDAUS VEIKSNIAI

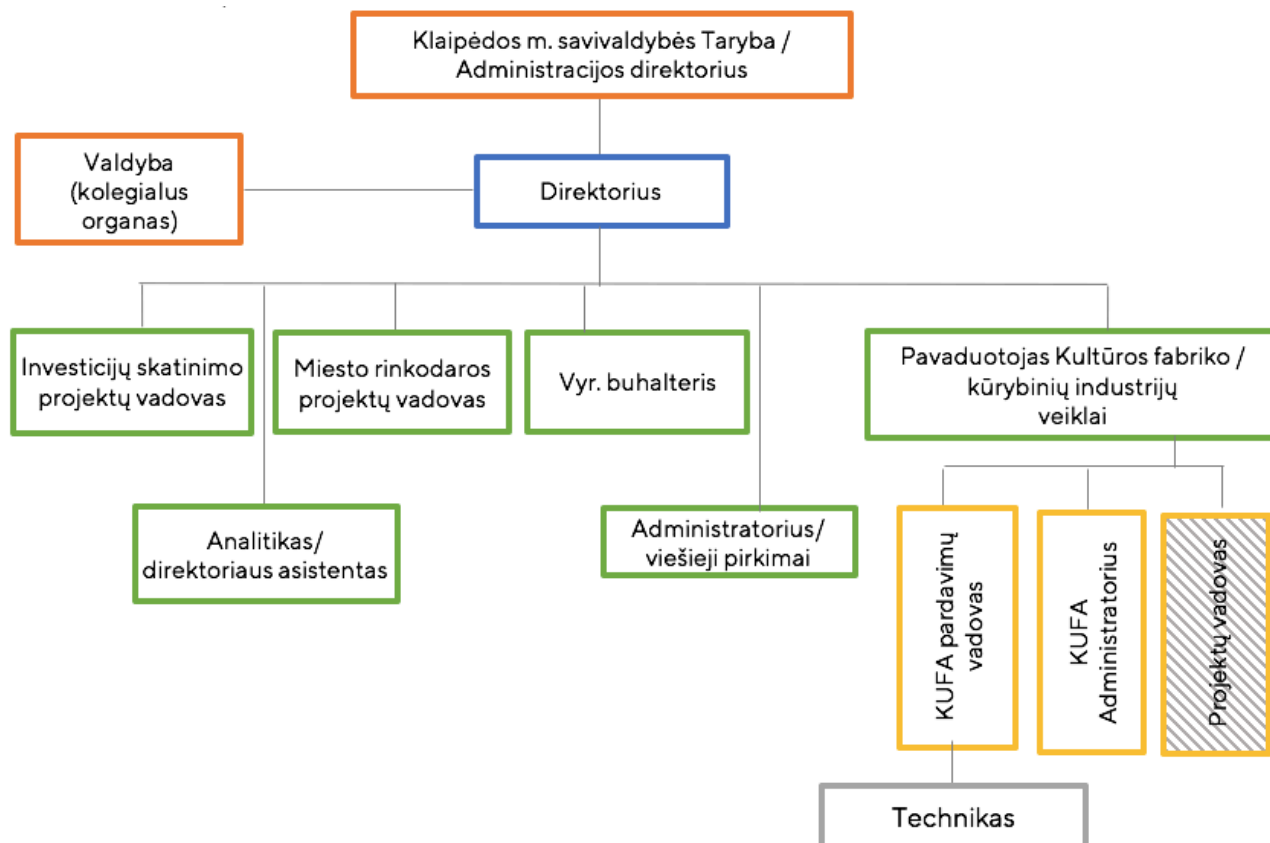
2.2.1. Organizacinė struktūra ir žmogiškieji ištekliai

2017 m. buvo inicijuota įstaigos pertvarka, kadangi buvusi organizacinė struktūra ir skirtas steigėjo finansavimas neužtikrino įstatuose numatytų funkcijų įgyvendinimo ir neatitiko Klaipėdos miesto ekonominės plėtros tikslų. 2017 m. buvo įgyvendintas pirmasis plėtros etapas, kai 2017-06-27 Klaipėdos miesto savivaldybės administracijos direktoriaus įsakymu Nr. AD1-1654 buvo patvirtinta nauja įstaigos valdymo struktūra ir pareigybių sąrašas. Įstaigos struktūriniai pertvarkymai buvo įgyvendinami nemažinant esamų darbuotojų skaičiaus, vidinę struktūrą papildant 4 naujomis pareigybėmis ir vienu struktūriniu padaliniu: direktoriaus pavaduotojo/padalinio vadovo kūrybinių industrijų skatinimo ir kūrybinio inkubatoriaus „Kultūros fabrikas“ veiklai, verslumo ir investicijų skatinimo projektų vadovo, miesto rinkodaros projektų vadovo bei analitiko/direktoriaus asistento pareigybėmis. Naujo struktūrinio padalinio veiklos sritis – ekonominė plėtra, verslumo ir investicijų pritraukimas ir miesto rinkodara.

Atsiradus naujam padaliniui ir padidėjus finansiniams srautams, 2018 m. vasario 1 d. įstaigos direktoriaus įsakymu vyr. buhalterei nuo 0,6 iki 0,8 padidintas etatas.

2017 m. pabaigoje, siekiant optimizuoti įstaigos veiklą buvo atsisakyta kino veiklos organizavimo įstaigos viduje, sudarius sutartį dėl kino programos vykdymo su rezidentu UAB „Antras kadras“. Tai leis didesne apimtimi kompensuoti kino infrastruktūros eksploatavimo sąnaudas ir išvengti nebūdingos įstaigai kultūrinės veiklos organizavimo bei susijusių veiklos nuostolių. Buvusį kino koordinatoriaus etatą siūloma pakeisti projektų vadovo etatu, atsiradus ES ar kitų ilgalaikių paramos projektų finansavimui.

Schema Nr. 1: Klaipėda ID organizacinė struktūra



2.2.2. Finansiniai ištekliai ir jų administravimas

2017 m. išplėtus organizaciją aukščiau minėtomis pareigybėmis, pasikeitė ir įstaigos finansiniai srautai:

Lentelė Nr. 1: Klaipėda ID veiklos rezultatų ataskaita už 2017 m.

Eil.nr.	STRAIPSNIAI	Ataskaitinio laikotarpio (EUR)	Praėjusio ataskaitinio laikotarpio (EUR)
I.	PAJAMOS	340616	257588
1.	Pajamos už suteiktas paslaugas, parduotas prekes	162663	142669
2.	Finansavimo pajamos	177821	112550
2.1.	Finansavimo sumų iš valstybės biudžeto panaudojimo pajamos		
2.2.	Kitos finansavimo pajamos	177821	112550
2.3	Kitos pajamos	132	2367
2.4	Palūkanų pajamos	-	2
II.	SĄNAUDOS	338881	253325
1.	Suteiktų paslaugų, parduotų prekių savikaina	134004	22766
2.	Kitos sąnaudos (kompensuojamos)	177821	112550
3.	Veiklos sąnaudos	27056	118009
3.1.	Skelbimų ir reklamos sąnaudos	2179	

3.2.	Darbuotojų išlaikymo	9398	67992
3.3.	Nusidėvėjimo (amortizacijos)	2533	1937
3.5.	Ryšių	2036	2856
3.6.	Transporto išlaikymo	904	1685
3.8.	Kitos veiklos	10006	35797
3.10.	Atidėjiniai būsimų laikotarpių įrangos remontui	-	7742
III.	VEIKLOS REZULTATAS PRIEŠ APMOKESTINIMĄ	1735	4263
IV.	PELNO MOKESTIS		
V.	GRYNASIS VEIKLOS REZULTATAS	1735	4263

Lyginant su 2016 m., pajamos gautos iš pardavimų išaugo 14%, taip pat padidėjo finansavimo pajamos – pagal sutartį su Klaipėdos miesto savivaldybe investicijų pritraukimo priemonių įgyvendinimo programai skirta 104.038 EUR, nepanaudotos lėšos 32.000 EUR grąžintos į SB sąskaitą.

Suteiktų paslaugų savikaina išaugo dėl patvirtintų pagal audito rekomendacijas įstaigos apskaitos politikos pokyčių, kai Inkubatoriaus "Kultūros fabrikas" paslaugų savikainai buvo priskirta didžioji dalis sąnaudų (134 tūkst. Eur), išskyrus dalį administracinių bei įrangos nusidėvėjimo ir projektines sąnaudas, priskiriant jas veiklos sąnaudoms.

Nors veiklos rezultatas 2017 m. sumažėjo, jis išliko teigiamas.

Planuojant 2018–2020 metus iškyla dvi pagrindinės finansinės grėsmės:

1. KUFA tikslinio finansavimo nebuvimas. Klaipėdos miesto savivaldybei 2018 metams atsisakius skirti dotaciją kūrybinio inkubatoriaus sąnaudoms padengti ir vietoje to rengiant viešųjų paslaugų SVV subjektams kūrybiniame inkubatoriuje supaprastintą atvirą pirkimą, atsiranda būtino papildomo finansavimo gavimo rizika. Iš gautino finansavimo tektų grąžinti į biudžetą ne tik savivaldybės paslaugų sutarties pajamų PVM (iki 16 800 EUR), tačiau ir atsiradusias neplanuotas nusidėvėjimo sąnaudas kilusias iš savivaldybės investuotų per įstaigos įstatinį kapitalą nuosavų lėšų į pastato Bangų 5A rekonstrukciją (13 694 EUR). Akivaizdu, kad dėl šių neplanuotų sąnaudų atsiradimo, bent jau 2018 metais teigiamo Kultūros fabriko veiklos rezultato gali nepavykti pasiekti.

2. Papildžius įstaigos organizacinę struktūrą ir skyrus tikslinį finansavimą investicijų ir rinkodaros pakraipoms vykdyti, finansavimas yra užtikrintas iki 2019 m. pabaigos. Tačiau skiriamų pinigų nepakanka, pvz. 2019 m. yra numatyta skirti 115 448 Eur. Darbo užmokesčiui ir socialinio draudimo įmokoms mokėti, tačiau nepriimant daugiau darbuotojų, nekeliant atlyginimo, nemokant priedų už gerus darbo rezultatus, reikalinga 144 310 Eur. per metus, kitaip tariant trūksta 28 862 Eur. arba daugiau nei 2 mėn. atlygio sumos.

Kertinėms veikloms, tokioms kaip miesto rinkodara ir Klaipėdos pristatymas užsienyje yra numatytas per mažas biudžetas ir turi būti didinamas, pvz. 2018 m. rinkodarai yra suplanuota 11 550 EUR arba tik 7% organizacijos biudžeto, palyginimui VŠĮ Go Vilnius rinkodaros biudžetas sudaro 28%, o VŠĮ Kaunas IN – 17,5% viso biudžeto. Nors į šių organizacijų sudėti įeina ir turizmo dalis, McKinsey pataria organizacijoms skirti 15–20% viso biudžeto siekiant efektyviai parduoti prekes ar paslaugas.⁵ Siekiant užsiimti aktyviais pardavimais,

⁵ McKinsey, „On Marketing & Sales’ collection of articles on MROI“, <https://www.mckinsey.com/business-functions/marketing-and-sales/how-we-help-clients/marketing-return-on-investment>

neišvengiamai teks važiuoti į tikslines rinkas susitikti su sprendimų priėmėjais. Šiuo metu kelionėms Lietuvoje ir užsienyje 2018 m. suplanuota 3900 EUR (2% biudžeto). Atmetus keliones į Vilnių, lieka apie 2700 EUR arba kažkur 4 išvykos per metus. Didžioji dalis (net 87%) tenka darbo užmokesčiui.

Įvertinus pastarųjų trijų metų finansines ataskaitas, akivaizdu, jog "Kultūros fabriko" infrastruktūros išlaikymo ir viešų čia teikiamų paslaugų administravimo išlaidos viršija generuojamas pajamas. Iš 3734 kv. m. bendro ploto, tik 2239 kv. m. (60%) ploto yra nuomotino. Viso pastato išlaikymo kaštai yra neproporcingai paskirstomi nuolatiniam rezidentams užimantiems tik 700 kv. m. ploto (19% viso ploto) ir renginių ir seminarų erdvėms užimančioms 1539 kv. m. (41% viso ploto) ir todėl neįmanoma pasiūlyti tikslinių grupių rezidentams konkurencingų, lengvatinių įkainių, tuo pačiu užsitikrinant didesnę paslaugų paklausą.

Renginių organizavimo paslaugos vidutiniškai sudaro 49% pajamų, inkubavimo paslaugos – 37%, paslaugos kino rezidentams – 14%. Studijų užimtumas, kurios sudaro 57% darbo vietoms skirto ploto, 2017 m. buvo 89% ir yra praktiškai maksimaliai užimtoms. 4 aukšto bendradarbiavimo erdvė, užimanti 47% darbo vietoms skirtą plotą – 55%.

Siekiant efektyviau įveikinti erdves pagerinant jų akustines savybes, per pastaruosius dvejus veiklos metus buvo pertvarkomos praktiškai visos studijos, keičiant stiklines pertvaras gipso kartono sienomis, taip pat apjungiant jas į didesnes ir taip padidinant galimybę prisitraukti rezidentus su didesnėmis komandomis. Į erdvių pagerinimus investuota apie 17 000 EUR įstaigos uždirtų 2016–2017 m. lėšų. Į rezidentų darbo režimo 24/7 sistemos užtikrinimą taip pat investuota 5 400 EUR įstaigos nuosavų lėšų. Norint pagerinti 4-ojo inkubatoriaus aukšto bendradarbiavimo erdvės (*hub'o*) užimtumą būtinas papildomas erdvių perplanavimas ir akustinių savybių pagerinimas.

Akivaizdu, kad net nedidinant įstaigos žmogiškųjų išteklių ar paslaugų spektro, išlaikyti nenuostolingą veiklą iš įstaigos teikiamų viešųjų paslaugų bus problematiška. Norint išlaikyti teikiamų paslaugų konkurencingumą bei, įvertinus tai, kad ir toliau auga perkamų iš išorės įvairių tiekėjų paslaugų kainos, būtinas papildomas veiklos finansavimas.

Įstaiga kartu su Klaipėdos Universitetu ir kitais partneriais 2018 m. balandžio mėn. laimėjo paraišką Interreg Baltijos jūros regiono fondo lėšoms pritraukti ir sieks didinti žmogiškuosius išteklius žaliuose ir mėlynose ekonomikos sektoriuose. Per tris metus Klaipėda iD numatytas finansavimas – 126 522 EUR, reikalingas prisidėjimas – 22 327 EUR. "Kultūros fabriko" 2018 m. veiklai pateiktos ir patvirtintos 2 projektų paraiškos iš nacionalinių rėmimo fondų.

Įstaiga ir toliau sieks dalyvauti konkursuose ir siūlyti projektus, kurie atitinka įstaigos strateginius prioritetus ir taip prisitraukti papildomą finansavimą.

3. ĮSTAIGOS MISIJA, STRATEGINIAI TIKSLAI, UŽDAVINIAI IR PRIEMONĖS

MISIJA:

Telkti miesto bendruomenę siekiant, kad Klaipėdos investicinė aplinka atitiktų modernaus verslo poreikius, miestas ekonomiškai vystytųsi Klaipėda 2030 strategijoje numatytose prioritetiniuose sektoriuose bei būtų sudarytos sąlygos aukščiausio lygio specialistams dirbti ir gyventi Klaipėdoje.

3.1. Įstaigos misijai įgyvendinti nustatyti tikslai:

1. Investicinė aplinka atitinka modernaus verslo poreikius:
 - Į darbo rinką orientuotas švietimas
 - Ambicinga urbanistinė programa
 - Siūlymai investicinės aplinkos tobulinimui
2. Investuotojų pritraukimas:
 - Klaipėdos investicinių produktų sukūrimas ir vystymas
 - Aktyvūs produktų pardavimai
3. Verslumo skatinimas:
 - Kūrybinių industrijų facilitavimas
 - Mokymų organizavimas
 - Startuolių ekosistemos sukūrimas
4. Talentų pritraukimas ir išlaikymas:
 - Aukštos kvalifikacijos darbuotojų (AKD) pritraukimo programos sukūrimas
 - Patogus informacijos pateikimas talentams
5. Miesto įvaizdžio gerinimas
 - Klaipėdos stiprybių pristatymas
 - Nuomonę formuojančios informacijos apie Klaipėdą sklaida

4. TIKSLŲ ĮGYVENDINIMO UŽDAVINIAI, PRIEMONĖS IR VERTINIMO KRITERIJAI

Legenda:

- Rodikliai susieti su finansiniais įsipareigojimais
- Produktai, kurie bus kuriami radus finansavimą

Lentelė Nr. 4: Tikslai, uždaviniai, produktai ir rodikliai⁶

Uždaviniai	Produktas	Produkto rodikliai	Rezultato rodikliai	Komentarai
1. INVESTICINĖS APLINKOS GERINIMAS				
Į darbo rinką orientuotas švietimas	Ateities inžinieriai Klaipėdoje	2018: 5 prisijungusios Klaipėdos įmonės 2019: 10 prisijungusių Klaipėdos įmonių 2020: 15 prisijungusių Klaipėdos įmonių	2018: 200 mokinių aplanko inžinerines įmones 2019: 300 mokinių aplanko inžinerines įmones 2020: 400 mokinių aplanko inžinerines įmones	
	Perkvalifikavimo programa	2018: Pasiruošimas 2019: Paleidimas (esant poreikiui)	2018: Galimybė per 6 mėn. paruošti 200 darbuotojų 2019: 200 darbuotojų paruošimas (esant poreikiui)	RIZIKA: nesant investuotojo poreikiui gali būti atidėta vėlesniam laikui
Ambicinga urbanistinė programa	Poreikio įvertinimas	2018: ataskaita	2018: sprendimas dėl urbanistikos krypties Klaipėda ID atsiradimo	PASTABA: Esant neigiamam sprendimui privalo būti inicijuojami įstatų pakeitimai. Esant teigiamam atsakymui - privalo būti planuojamas poreikis ir finansai.
Siūlymai investicinės aplinkos tobulinimui	Procedūrų trumpinimas (fast track) investuotojui	2018: pasiūlymas administracijai	2019: suinteresuotosios šalys pritaria 2020: procesas įgyvendintas	PASTABA: Klaipėda ID negali priimti pilnos atsakomybės už įgyvendinimo terminus.
	Išorės reklamos proceso efektyvinimas	2018: pasiūlymas administracijai	2018: Taryba pritaria siūlymui 2019: Pakeistas procesas	PASTABA: Klaipėda ID negali priimti pilnos atsakomybės už įgyvendinimo terminus.

⁶ Į šiuos uždavinius nėra įtraukti uždaviniai numatyti KEPS 2030, kadangi pirma būtina užsitikrinti minimalų finansavimą nurodytą 5 lentelėje.

	Paskatų paketas verslui	2018: pasiūlymas administracijai	2018: Taryba pritaria siūlymui 2019: skiriamos lėšos	RIZIKA: gali būti pritaria tik daliai paketo, dėl to skirtas mažesnis finansavimas.
	GPM didinimas per apskaitininkus	2018: išsiųstas kvietimas TOP-100 įmonių apskaitininkams	2018: 50 sutinka pakeisti GPM nustatymus	
	Skrydis PLQ-VNO	2018: modelio parengimas 2019: pirmas skrydis	2019 12: 3 000 keleivių 2020 12: 10 000 keleivių	RIZIKA: 1. Bankai nesutinka finansuoti projekto 2. Klaipėdos miesto taryba nepritaria kompensaciniam mechanizmui 3. Lietuvos Oro Uostai nespėja paruošti reikiamos infrastruktūros PLQ ir VNO
2. INVESTICIJŲ PRITRAUKIMAS				
Klaipėdos investicinių produktų sukūrimas ir vystymas	Automobilių pramonės produktas	2018: vertės grandinės analizė 2018: susisteminta info 2018: išleistas produkto vienlapis (200 vnt.)	2019: 3 pasiūlymai produkto vystymui 2020: 3 pasiūlymai produkto vystymui	
	Paslaugų produktas	2018: vertės grandinės analizė 2018: susisteminta info 2018: išleistas produkto vienlapis (200 vnt.)		
	Jūrinio transporto produktas	2018: vertės grandinės analizė 2018: susisteminta info 2018: išleistas produkto vienlapis (200 vnt.)		

	Logistikos produktas	2018: vertės grandinės analizė 2018: susisteminta info 2018: produkto vizualizacija		
	Konstrukcijų jūroje produktas	2019: vertės grandinės analizė 2019: susisteminta info 2019: produkto vizualizacija		
	Bioekonomikos produktas	2019: vertės grandinės analizė 2019: susisteminta info 2019: produkto vizualizacija		
Aktyvūs produktų pardavimai	Produktų pardavimai	2019: 5 vertės pasiūlymų parengimas 2020: 5 vertės pasiūlymų parengimas	2018: Bus nustatytas įvertinus suformuotus produktus	
	Investuotojų aptarnavimas vieno langelio principu	2018: 45 konsultacijos 2019: 30 konsultacijų	2018: 20% konsultuotų verslų pasirinko Klaipėdą 2019: 30% konsultuotų verslų pasirinko Klaipėdą	
3. VERSLUMO SKATINIMAS				
Kūrybinių industrijų facilitavimas	KI bendruomenės telkimas	2018: bendruomenės renginių - 15 2019: bendruomenės renginių - 15 2020: bendruomenės renginių - 15	2018: 3 iniciatyvos miestui 2019: 5 iniciatyvos miestui 2020: 7 iniciatyvos miestui	
	Klaipėdos miesto KI programa	2018: KI pritaikymo pramonėje poreikio tyrimas 2019: Parengta Klaipėdos miesto kūrybos industrijų programa 2019: Įkurtas mentorystės centras 2020: KI įmonių pasiūlymų pramonei parengimas	2019: 5 nauji KI SVV subjektai po konsultacijų 2019: naujų užsakymų KI Klaipėdos atstovams - 5 2020: 7 nauji KI subjektai po konsultacijų 2020: naujų užsakymų KI Klaipėdos atstovams - 10	PASTABA: miesto kūrybinių industrijų programa parengiama tik savivaldybei paskelbus viešą konkursą ir įstaigai jį laimėjus arba radus papildomą finansavimą RIZIKA: atlikus KI poreikio pramonei tyrimą produkto ir rezultato rodikliai gali keistis
	KUFA infrastruktūros sėkmingas įveiklinimas	2018: 25 SVV subjektai įsikūrę KUFA 2019: 30 SVV subjektai įsikūrę KUFA 2020: 30 SVV subjektų įsikūrusių KUFA 2018/2019/2020: 80 įrengtų lengvatinių darbo vietų KI atstovams	2018: Darbo erdvių užimtumas - 85% 2018: Renginių erdvių užimtumas - 40% 2019: Darbo erdvių užimtumas - 90% 2019: Renginių erdvių užimtumas - 50% 2020: Darbo erdvių užimtumas - 95% 2020: Renginių erdvių užimtumas - 60%	

Mokymų organizavimas	Mokymų jaunoms įmonėms serija	2018: renginiai verslumui skatinti – 2 2019 renginiai verslumui skatinti – 2	2018: dalyvių skaičius – 100 2019: dalyvių skaičius – 150	
Startuolių ekosistemos sukūrimas	Suburti startuolių bendruomenę	X: suburta bendruomenė	X: 12 bendruomenės renginių	PASTABA: bus rengiamas tik savivaldybei paskelbus viešą konkursą ir įstaigai jį laimėjus arba radus papildomą finansavimą
	Sukurti startuolių finansavimo mechanizmą	X: pasiūlymas savivaldybei X: Taryba pritaria X: skiriamos lėšos	X: 5 finansuoti startuoliai X: 10 finansuotų startuolių X: 15 finansuotų startuolių	
	Akseleratoriaus sukūrimas	X: modelio sukūrimas X: investuotojo pritraukimas X: pasiūlymas savivaldybei X: Taryba pritaria X: skiriamos lėšos	X: 5 akseleruoti startuoliai X: 10 akseleruotų startuolių X: 15 akseleruoti startuolių	
4. TALENTŲ PRITRAUKIMAS IR IŠLAIKYMAS				
Aukštos kvalifikacijos darbuotojų (AKD) pritraukimo programos sukūrimas	Aukštos kvalifikacijos darbuotojų pritraukimo plano paruošimas	2018: sukurtas planas 2019: I-asis įgyvendinimo etapas	2019: 30 talentų pasirenka Klaipėdą 2020: 100 talentų pasirenka Klaipėdą	PASTABA: bus rengiamas tik savivaldybei paskelbus viešą konkursą ir įstaigai jį laimėjus arba radus papildomą finansavimą
	Klaipėda Alumni klubo subūrimas	2018: klubo įsteigimas 2018: veiklos perduodamos klubo vadovui	2018: 4 klubo susitikimai 2018: 30 klubo narių 2019: veiklos perduodamos klubo vadovui	PASTABA: Klaipėda ID planuoja tik inicijuoti bendruomenės susibūrimą ir perleisti tolimesnį veiklos organizavimą klubo vadovui
Patogus informacijos pateikimas talentams	Minkštojo nusileidimo platformos sukūrimas	2018: minkštojo nusileidimo platformos paleidimas	2018: 100 unikalių apsilankymų 2019: 500 unikalių apsilankymų 2020: 500 unikalių apsilankymų	PASTABA: bus rengiamas tik savivaldybei paskelbus viešą konkursą ir įstaigai jį laimėjus arba radus papildomą finansavimą
5. MIESTO ĮVAIZDŽIO GERINIMAS				
Klaipėdos stiprybių pristatymas	Renginiai investavimo galimybėms pristatyti	2018: 6 renginiai 2019: 4 renginiai	2018: 300 dalyvių 2019: 400 dalyvių	
	Užsienio žurnalistų vizitų organizavimas	2018: 3 suorganizuoti vizitai 2019: 2 suorganizuoti vizitai	2018: 3 straipsniai 2019: 3 straipsniai	PASTABA: organizuojami vizitai verslo tematika rašantiems žurnalistams

Nuomonę formuojančios informacijos apie Klaipėdą sklaida	www atnaujinimas	2018: Naujienu įkėlimas - 18 2018: Ekonominė analizė - 2 2019: Naujienu įkėlimas - 12 2019: Ekonominė analizė - 2	2018: unikalūs apsilankymai - 5000 2019: unikalūs apsilankymai - 6000	
	Bendras leidinys investuotojams	2018: Leidinio išleidimas (400 vnt.)	2018: Išdalinta popierine versija - 200 vnt. 2018: Parsiųsta PDF - 100x 2019: Išdalinta popierine versija - 200 vnt. 2019: Parsiųsta PDF - 200x	

5. PLANUOJAMOS VEIKLOS SĄNAUDOS IR FINANSINĖS PROGNOZĖS

Lentelė Nr. 5: VšĮ Klaipėda ID faktinių sąnaudų prognozė 2018 - 2020 m., EUR

1-5 strateginių tikslų įgyvendinimo sąnaudos:	2018 m.	2019 m.	2020 m.
Atlyginimų sąnaudos su soc. draudimu (Direktorius ir 4 darbuotojai)	145 000	145 000	145 000
Darbuotojų mokymai	2 000	3 000	3 000
Administracinės sąnaudos (biuro, darbo vietų įkūrimo, transporto, kt)	2 000	5 000	5 000
Investuotojų priėmimo išlaidos	2 400	7 200	10 800
Komandiruotės į užsienį	3 000	10 000	15 000
Sektorinės analizės, duomenų pirkimas	2 000	7 000	5 000
Renginių apie investavimą Klaipėdoje organizavimas	2 000	10 000	10 000
Pardavimo ir klientų valdymo įrankiai	1 000	3 000	3 000
Dizaino paslaugos	6 000	8 000	10 000
Reprezentacinės išlaidos	1 500	1 000	1 000
Spauda	3 000	3 000	3 000
Skaitmeninė rinkodara (Facebook, adwords, SEO)	1 500	3 000	3 000
Užsienio žiniasklaidos vizitai	6 000	10 000	10 000
IT darbai	3 000	1 000	1 000
VISO 1-5 STRATEGIAMS TIKSLAMS:	180 400	216 200	224 800
Kūrybinės industrijos / Kultūros fabriko sąnaudos:			
Atlyginimų sąnaudos su soc. draudimu (KUFA vadovas ir 4 darbuotojai)	98 000	110 000	115 000
KUFA pastato eksploatavimas	97 000	106 000	115 000
Nusidėvėjimo sąnaudos	18 000	20 000	20 000
Kūrybinių industrijų skatinimo (mokymai, konsultacijos ir kt.) veiklų sąnaudos	25 000	17 000	33 000
Kūrybinio inkubatoriaus modernizacija	12 000	25 000	15 000
VISO KI:	250 000	278 000	298 000
VISOS AGENTŪROS SĄNAUDOS	430 400	494 200	522 800

Lentelė Nr. 6: VšĮ Klaipėda ID finansavimo šaltiniai, be KEPS priemonių finansavimo

VšĮ Klaipėda ID veiklų pajamų šaltiniai:	2018 m.	2019 m.	2020 m.
KUFA inkubavimo ir kt. paslaugų pajamos (be PVM)	145 000	175 000	185 000
Dalininko programa SVV paslaugoms inkubatoriuje (be PVM)	63 000	63 000	63 000
Dalininko organizuojami viešieji konkursai įvairioms paslaugoms KUFA teikti	20 000	20 000	20 000
Įvairių fondų remiami projektai inkubatoriams ir KI	22 000	20 000	30 000
Dalininko SVV skatinimo bei investicijų pritraukimo priemonių įgyvendinimas	164 400	134 000	0
Dalininko organizuojami viešieji konkursai 1-5 strateginiams tikslams vykdyti	0	10 200	108 800
Interreg / SB BRIDGE - statytime tiltus žaliųjų technologijų ateičiai	16 000	52 000	56 000
Fondų remiami projektai orientuoti į talentus, darbo jėgą ir verslumo skatinimą	0	20 000	60 000
VISI PAJAMŲ ŠALTINIAI	430 400	494 200	522 800

6. PRIEDAS: Klaipėda ID vaidmuo Klaipėdos ekonominės plėtros strategijos įgyvendinime

2018 m. balandžio 9 d. buvo baigta ir visuomenei pristatyta Klaipėdos miesto ekonominio proveržio strategija (toliau – KEPS). Šioje strategijoje Klaipėda ID yra numatyta atsakomybė už šiuos uždavinius:

Lentelė Nr. 2: KEPS uždaviniai keliami Klaipėda ID (studijos rengėjų duomenys)

Nr.	Uždavinys	Rodiklis	Laikotarpis	Budžetas (EUR)
1.2.	Išvystyti integruotą investuotojų pritraukimo ir aptarnavimo programą	- TUI tenkantis 1000 gyventojų (Eur) - Kapitalinių investicijų skaičius tenkantis 1000 gyventojų (Eur)	2018 m. – 2030 m.	1 mln. – 10 mln.
1.3.	Išvysti smulkiam verslui palankią ekosistemą	- Naujai įsteigiamų verslų skaičius, tenkantis 1000 gyventojų (vnt.)	2018 m. – 2030 m.	1 mln. – 10 mln.
1.4.	Didinti Klaipėdos gebėjimą eksportuoti ir integruotis į tarptautines vertės grandines	- Lietuviškas eksportas, tenkantis vienam gyventojui (Eur)	2018 m. – 2030 m.	1 mln. – 10 mln.
1.5.	Sudaryti sąlygas talentų pritraukimui ir išlaikymui	- Vidinių imigrantų skaičius (vnt.) - Tarptautinių imigrantų skaičius (vnt.)	2018 m. – 2030 m.	1 mln. – 10 mln.
7.1.	Pritraukti profesinių paslaugų centrus	- Profesinių paslaugų centrų, veikiančių Klaipėdos mieste, skaičius (vnt.)	2018 m. – 2030 m.	1 mln. – 10 mln.
7.2.	Didinti kūrybinių industrijų pritaikymą gamyboje	- Kūrybinių industrijų įmonių skaičius (vnt.) - Kūrybinių sukuriama pridėtinės vertės dalis (%)	2018 m. – 2030 m.	1 mln. – 10 mln.

Šių uždavinių kontekste Klaipėda ID yra numatytos 27 priemonės, tokios kaip „Sukurti investicijų pritraukimo motyvacinis paketus“, „Įkurti miesto prekės ženklo platformą“, „Įsteigti verslų vystymo akseleratorių“, „Sukurti į tikslinius talentus orientuotus motyvacinis paketus“, „Įsteigti kūrybinių industrijų įgūdžių pritaikymo gamyboje skatinimo programą“ ir kt.

Norint užtikrinti efektyvų šių uždavinių vykdymą, būtina turėti bent 5 asmenis pilnu etatu, kurie užsiimtu šių uždavinių vykdymo koordinavimu ir įgyvendinimu.

Išnaudojant esamus resursus, siūloma dabartinį Investicijų skatinimo projektų vadovą paskirti atsakingą už 1.3. Tiesą, 1.2 ir 7.1 uždavinius galėtų atlikti vienas asmuo. Tai reiškia, kad reikalingi dar 4 žmonės arba papildomai 96 000 EUR per metus vien darbo užmokesčiui. Taip pat atskirai reikia įvertinti reikalingą finansavimą tam tikrų priemonių vykdymui, pvz. akseleratoriaus įsteigimui reikės mažiausiai 100 000 EUR per metus.

Tai, jog strategijos rengėjų vertinimu visų Klaipėda ID priskirtų uždavinių numatytas įgyvendinimo laikotarpis yra 2018 m. – 2030 m. nurodo, jog norint pasiekti užsibrėžtus strategijos tikslus, šiuos uždavinius ir jiems priskirtas priemones būtina pradėti įgyvendinti nedelsiant, o veikla turi būti tęstinė.

Kalbant apie strategijos įgyvendinimo modelį, ne kartą buvo paminėta, jog numatytas KEPS programų valdymo biuras (PVB) galėtų būti Klaipėda ID sudėtyje. Klaipėda ID siūlymas būtų numatyti 2 pozicijas: programų valdymo konsultantas ir komunikacijos specialistas. Programų valdymo konsultantas reikalingas teikti metodinę pagalbą partnerių programų ir projektų vadovams, padėtų telkti partnerius vieningam darbui ir kt. Komunikacijos specialistas dirbtų kartu su partnerių rinkodaros projektų vadovais planuojant ir vykdant komunikaciją apie KEPS pasiektus rezultatus. Turint galvoje, jog vienas iš svarbiausių KEPS uždavinių bus įtraukti miestiečius ir priversti juos patikėti besikeičiančiu miestu, bus svarbu skirti adekvatų biudžetą rinkodaros priemonių įgyvendinimui.

Taigi, siekiant pradėti įgyvendinti KEPS strategijoje numatytas priemones būtina komanda išplėsti bent 6 žmonėmis.

Klaipėdos ekonominės plėtros strategijos (KEPS) 2030 kontekste yra būtina užtikrinti, jog adekvačios lėšos būtų skiriamos šios strategijos viešinimui miestiečių, Lietuvos gyventojų ir potencialių imigrantų tikslinėms grupėms. Tik nuolatos komunikuojant apie nuveiktus darbus ir sėkmingai įgyvendinamą strategiją galime tikėtis sustabdyti gyventojų migraciją bei priversti piliečius patikėti šviesia Klaipėdos ateitimi. To nepadarius, akivaizdu, jog strategijoje keliami tikslai pasiekti nebus.

Jei KEPS komunikaciją bus nuspręsta vykdyti per Klaipėda ID, būtinas papildomas finansavimas.

Žemiau pateikiami preliminarūs minimalūs ištekliai reikalingi pradėti įgyvendinti agentūrai priskirtiems KEPS uždaviniams vykdyti:

Lentelė Nr. 3: Reikalingi finansiniai ištekliai KEPS numatytiems uždaviniams įgyvendinti 2018 - 2020 m., EUR

Žmogiškieji ištekliai	2018 m.	2019 m.	2020 m.
Projektų vadovai (3-4) – atlygio kaštai	-	79 200	105 600
PMO – atlygio kaštai	-	21 600	21 600
Rinkodaros specialistas – atlygio kaštai	-	21 600	21 600
Papildomos administracinės sąnaudos (biuro, darbo vietų įkūrimas, kt.)	-	5 000	2 000
viso:	-	127 400	150 800
Paslaugos			
Dizaino, spaudos ir skaitmeninės rinkodaros išlaidos	-	30 000	30 000
Akseleratoriaus įkūrimas ir vystymas	-	100 000	100 000
Duomenų ir analizių pirkimas	-	4 000	6 000
Renginių ir seminarų organizavimas	-	8 000	12 000
Darbuotojų mokymai	-	20 000	5 000
viso:	-	162 000	153 000
VISOS SĄNAUDOS KEPS ĮGYVENDINIMUI	-	289 400	303 800

KEPS2030 tikslai numatyti Klaipėda ID bus įgyvendinti tik radus papildomą finansavimą. Šiuo metu organizacija nepajėgi prisiimti jai priskirtų uždavinių.